

УВАЖАЕМЫЕ СТУДЕНТЫ!



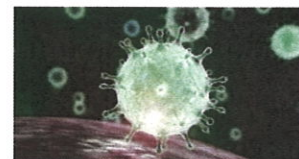
Администрация ГБОУПО «Севастопольский торгово-экономический техникум» обращается к Вам с просьбой уделить особое внимание своей безопасности в период летних каникул 2020 года. Особенностью нынешнего периода является то, что нам всем его придётся прожить в условиях борьбы всего мирового сообщества с распространением новой короновирусной инфекции (COVID-19) и в режиме тех или иных ограничений (масочный режим, режим социального дистанцирования, запрет на проведение культурно-массовых мероприятий и т.п.).

В условиях всех соблазнов беззаботного и активного времяпровождения слова «Эпидемия», «Дорога», «Природа», «Пляж» прочно связаны тем, что вы в этот период времени можете оказаться и в общественном транспорте, и в походе, и на загородной прогулке, и на одном из многочисленных пляжей нашего города.

В этой связи напоминаем вам **основные правила безопасности в повседневной жизни, а также при организации активного отдыха**

1. БЕЗОПАСНОЕ ПОВЕДЕНИЕ В ПЕРИОД ДЕЙСТВИЯ РЕЖИМА ПОВЫШЕННОЙ ГОТОВНОСТИ ПО COVID-19

1.1. Необходимо максимально ограничить общение в больших компаниях сверстников, массовые прогулки на природе и посещения пляжей. На отдыхе необходимо ограничить общение только близким кругом друзей и родственников.



1.2. Следует строго соблюдать санитарные правила при приёме пищи во время загородных досуговых мероприятий.

1.3. Необходимо соблюдать масочный, перчаточный режимы и социальную дистанцию при пользовании общественным транспортом, посещении магазинов, общественных пространств города.

1.4. Необходимо тщательно мыть руки с мылом или обрабатывать их антисептиком после каждого возвращения домой.

1.5. Следует незамедлительно поставить в известность родителей при появлении первых признаков ухудшения своего самочувствия.

2. БЕЗОПАСНОЕ ПОВЕДЕНИЕ НА ДОРОГЕ

2.1. Передвигаться следует только по тротуару или обочине дороги навстречу движущемуся транспорту.

ВАЖНО ПОМНИТЬ:

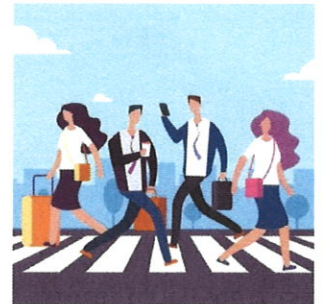
- во время движения по обочине дороги необходимо исключить общение по мобильному телефону с другими абонентами;
- во время движения по обочине дороги в темное время суток необходимо использовать светоотражающие ленточки, повязанные на предплечья;
- во время движения по обочине дороги в составе группы перемещаться следует друг за другом, исключив перемещение парами или гурьбой;
- во время движения по обочине дороги не выходить на ее проезжую часть из-за стоящего транспорта и деревьев, не осмотрев предварительно улицу;
- время пребывания на обочине дороги ограничить необходимостью передвижения, не устраивать на обочине привалы на отдых, совещания и т.п.



2.2. Переходить проезжую часть дороги следует только по обозначенному нерегулируемому пешеходному переходу («зебре»), на разрешающий сигнал светофора по регулируемому пешеходному переходу или на перекрестке.

ВАЖНО ПОМНИТЬ:

- при переходе дороги по нерегулируемому пешеходному переходу необходимо убедиться в отсутствии движущихся транспортных средств слева и справа от направления перехода или их нахождении на расстоянии, достаточном для пересечения проезжей части дороги и своевременной фиксации водителями движущихся транспортных средств факта нахождения пешехода в зоне перехода;
- при переходе дороги с интенсивным движением по нерегулируемому пешеходному переходу необходимо зафиксировать себя на краю проезжей части, убедиться в остановке движущихся транспортных средств слева и справа от обозначенного пешеходного перехода и быстро осуществить переход дороги;
- при переходе дороги по регулируемому пешеходному переходу необходимо начинать движение по нему с задержкой 3-4 секунды после включения разрешающего сигнала светофора, убедившись в полной остановке транспортных средств, движущихся в обоих направлениях;



- при переходе дороги по регулируемому пешеходному переходу запрещается начинать переход при мигающем разрешающим сигнале светофора;

- переход дороги необходимо осуществлять быстрым шагом, но не бегом.

2.3. Пешеходу запрещается переходить перебегать проезжую часть дороги перед близко движущимся транспортом вне зоны обозначенного пешеходного перехода.

3. БЕЗОПАСНОЕ ПОВЕДЕНИЕ В ПЕРИОД ПОХОДОВ, МАЕВОК, ПИКНИКОВ

3.1. Необходимо исключить возможность своего времяпровождения вдали от дома в компании малознакомых и незнакомых людей без сопровождения взрослых, лично знакомых или знакомых родителей.

ВАЖНО ПОМНИТЬ!

Пребывание в разношерстной по интересам и малознакомой компании без авторитетного контроля и употребление даже слабоалкогольных напитков, может привести к тяжелым последствиям: неадекватным поступкам отдельных членов или всей компании, ссорам, массовым дракам, уголовным правонарушениям.



3.2. Запрещается разводить костер для приготовления пищи на открытой, возвышенной, продуваемой местности вблизи деревьев, кустов, для организации кострища необходимо использовать углубления в рельефе местности, с ограждением их камнями природного происхождения. В момент приготовления пищи рядом с костром должна находиться 5-ти литровая емкость с водой для ликвидации несанкционированного возгорания травы вокруг костра, после завершения приготовления пищи кострище необходимо тщательно залить водой до полного прекращения процесса тления углей.

3.3. Во время пеших прогулок, особенно по пересеченной, лесистой местности необходимо внимательно смотреть под ноги с целью своевременного обнаружения подозрительных предметов, которые могут оказаться взрывоопасными.

ВАЖНО ПОМНИТЬ!

В результате массированных продолжительных боев в период Великой Отечественной войны земля Севастопольской зоны буквально нашпигована неразорвавшимися и неиспользованными боеприпасами, и даже тщательное обследование саперами окрестностей города Севастополя не дает гарантию их не появления на следующий год, особенно в весенний период после таяния снега и дождей.



3.4. Обувь для похода, маевки, пикника в летний период должна быть удобной и свободной, обязательно закрытого типа, на ноги должны быть одеты носки.

3.5. При подготовке к походу, маевке, пикнику необходимо обязательно приготовить медицинскую аптечку с медицинскими средствами и препаратами для оказания первой доврачебной помощи.

ВАЖНО ПОМНИТЬ!

Единый номер службы спасения с мобильного телефона - **112**



4. БЕЗОПАСНОЕ ПОВЕДЕНИЕ НА БЕРЕГУ ВОДОЁМОВ

4.1. В целях личной безопасности, минимизации рисков возникновения и последствий несчастных случаев на берегу водоёмов и во время купания следует отказаться от посещения необустроенных пляжей, пристаней, молв и других гидротехнических сооружений.

4.2. При посещении обустроенных пляжей на берегу водоёмов следует придерживаться следующих правил безопасного поведения:



- ✓ не заплывать за буйки, не подплывать близко к судам, особенно к работающим двигателям;
- ✓ не плавать при больших волнах, сильном течении и водоворотах.
- ✓ не нырять с пирсов, в местах с неизвестным дном и не нырять глубоко.
- ✓ не играть в воде в опасные игры, избегать посещения опасных водных аттракционов («банан», горки и т.п.).
- ✓ не пользоваться на воде надувными матрасами, спасательными кругами не по назначению.
- ✓ не находиться долго на солнце под прямыми лучами и без головного убора.
- ✓ не брать с собой на пляж и не есть скоропортящиеся продукты (мясо, колбасу, рыбу, молочные продукты).

Администрация ГБОУПО «СТЭТ»